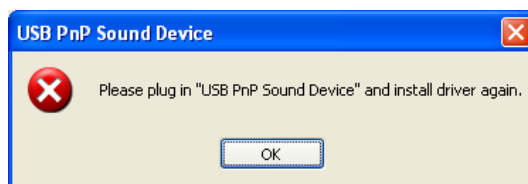


**Vista/Win7 жүйесіне арналған**

Құлаққаптың тығылғанына көз жеткізіңіз. Олай етпесеңіз, келесі тілқату терезесін көретін боласыз.

**1.1 Орнату**

- Драйвердің ықшам дискін салып, автоматты жегілу ажыратылған болса setup.exe файлын екі рет нұқыңыз. Орнатуды доғарғыңыз келсе «Болдырмау» пәрменін басыңыз.
- Драйверді орнатуды бастаңыз және келесі әрекетке өту үшін «Келесі» сөзін басыңыз.
- Драйверді орнатпастан бұрын құлаққаптың USB дыбыс картасына қосылғанына көз жеткізіңіз. Әйтпесе, драйвер орнатылмауы мүмкін.
- Орнату аяқталған кезде, компьютерді қайта жегуді ұсынамыз.

**1.2 Драйверді алу**

- Windows басқару панеліндегі «Бағдарламалар/бағдарламаны алып тастау» пәрменін екі рет нұқыңыз.
- «USB PnP дыбыстық құрылғысы» элементін таңдаңыз, содан кейін «Алып тастау/өзгерту» түймешігін нұқыңыз.
- Алып тастау үдерісін бастаңыз.
- Үдеріс аяқталған кезде, драйверді толық алып тастау үшін компьютерді қайта жегуді ұсынамыз.

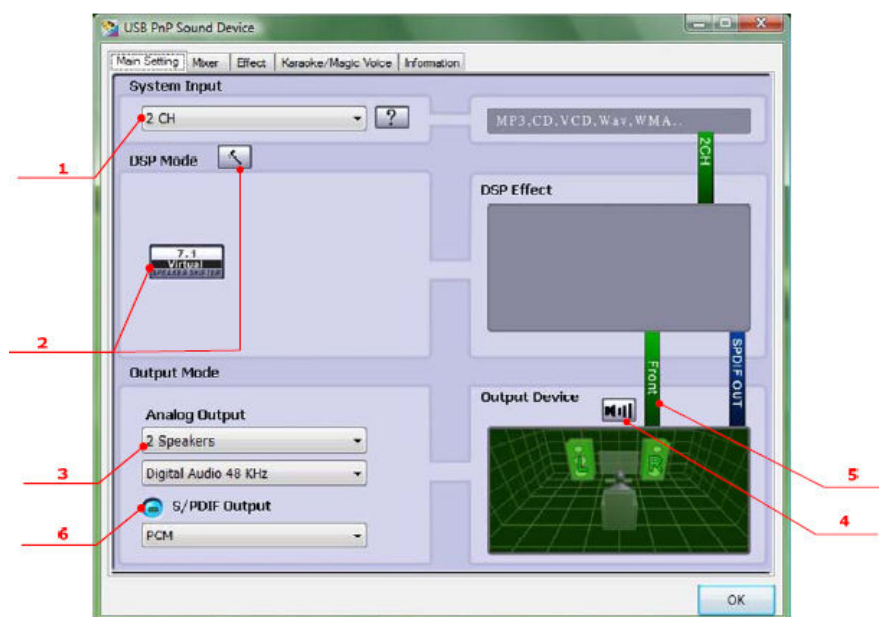
**2.0 Бағдарлама CPL ашу**

Компьютерді қайта жегуді аяқтағаннан кейін, жүйе науасы жолағында USB PnP дыбыстық құрылғысының бағдарлама CPL белгішесін көресіз.

- CPL белгішені екі рет нұқу арқылы ашуға болады.
- Егер жүйе науасында науа белгішесі пайда болмаса, Windows басқару панеліне өтіп, CPL ашу үшін «USB PnP дыбыстық құрылғысы» CPL белгішесін екі рет нұқыңыз.
- Басқару панелі пайда болады.
- Жүйе науасында CPL белгішесін қалай көрсетуге болады?
  - 1.Бағдарламаның басқару панелін ашыңыз.
  - 2.«Мәлімет» бетіне өтіңіз.
  - 3.«Жүйе науасында дыбысты теңшеу белгішесін көрсету» пәрменін таңдаңыз.

## 2.1 «Негізгі баптау» бетінің функциясымен таныстыру

USB дыбыстық құрылғысының әртүрлі ойнату теңшелімін төменде көрсетілгендей басқаруға болады.

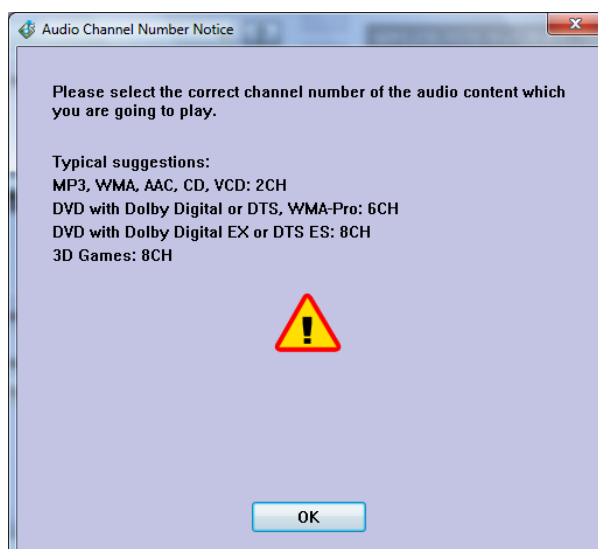


1. Жүйелік енгізу селекторы (2.1.1 тарауын қараңыз).
2. Аналогтық сигнал қуаты –DSP режим (2.1.2 тарауын қараңыз).
3. Аналогтық сигнал қуаты – құлаққапты теңшеу (2.1.3 тарауын қараңыз).
4. Аналогтық сигнал қуаты – сандық дыбысты басқару (2.1.4 тарауын қараңыз).
5. Дыбыс жүйесі күйінің жолағы (2.1.5 тарауын қараңыз).
6. S/PDIF сигнал қуаты (2.1.6 тарауын қараңыз).

### 2.1.1 Жүйелік енгізу құрылғысының параметрлері


Жүйелік енгізу параметрі анық дыбыс сигналының шығуы үшін ойнатылатын дыбыстық мазмұн үшін дұрыс арна нөмірін таңдауға арналған.

Ақпараттық белгішені ( ? ) нұқу және төмендегі тілқату терезесін қарау арқылы қосымша түсініктеме алуға болады.



## 2.1.2 Аналогтық сигнал қуаты – DSP режим

Драйвер екі DSP режимін ұсынады.

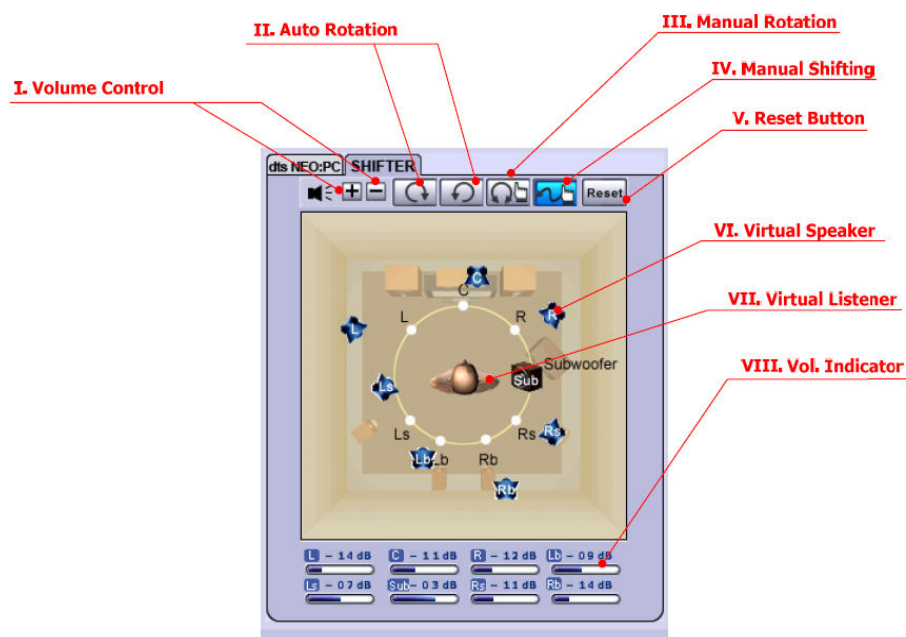
() түймешігі DSP әсерінің қосымша баптауын қосуға немесе өшіруге мүмкіндік береді.

DSP режим қосулы кезде, оң жақта DSP жұмыс ауқымын көруге болады.

DSP режим өшірулі кезде, стандартты үндеткішті тексеру режимі қосылады.

### 1.7.1 Виртуалды үндеткіш

DSP режим қосулы кезде, DSP әсерін көрсетілгендей қосу үшін () түймешігін нұқыңыз.



#### I. Дыбысты басқару:

Барлық арналардың дыбыс деңгейін бір-бірлеп 1 дБ-ге көтеріңіз/азайтыңыз. (+4дБ - 17дБ)

#### II. Автоматты айналдыру режимі:

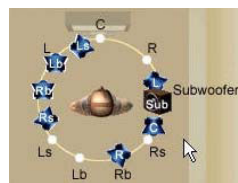
Виртуалды үндеткіштер сағат тілі немесе сағат тіліне қарсы бағытта баяу айналады. Мысалы, сағат тілі бағыты таңдалған болса:



T=0



T=0.25 сек



T= 1 сек

#### III. Қолмен айналдыру режимі:

Бейнебеттегі виртуалды үндеткіштерді қолмен айналдыру үшін тінтуірді пайдаланыңыз.

#### IV. Қолмен жылжыту (еркін жылжыту режимі):

Жекелеген виртуалды үндеткіштердің орнын ауыстыру үшін нұсқағышпен нұқып, сүйреңіз.

#### V. Бастапқы қалпына келтіру:

Виртуалды үндеткіштердің / виртуалды тыңдаушының орнын әдепкі күйіне келтіріңіз.

## VI. Виртуалды үндеткіш:

Әр виртуалды үндеткіш әдеттегі 7.1 арна үндеткіштерінің бір арнасын виртуалды мақсатта қолданады.

## VII. Виртуалды тыңдаушы:

Виртуалды тыңдаушы сіздің орныңызға виртуалды рөл атқарады.

## VIII. Дыбыс индикаторы:

Әр арнаға арналған мәнді көрсетеді.


- DSP режимі қосулы кезде, DSP әсерін қосу үшін  түймешігін нұқыңыз. Әсер белгішесі оң жақтағы DSP әсері бөлімінде пайда болады.

### 2.1.3 Аналогтық сигнал қуаты – Үндеткіш/HP теңшеу және дыбысты тексеру

Қосымша құлаққап баптауын орнату үшін қосымша баптаулар түймешігін () нұқыңыз.

- Қосымша баптаулар – Құлаққап  
Құлаққаптың сол/оң жақтан дыбыс шығару қуаттарын ауыстырыңыз
- Дыбысты қолмен тексеру:  
Дыбыс қуатын қолмен тексеру үшін құлаққап/үндеткіш диаграммасын нұқыңыз.

### 2.1.4 Үндеткіш/құлаққап қуаты – Дыбыс деңгейін басқару

CPL параметрі дыбысты басқару функциясын ұсынады, дыбысты басқару жолағын қосу үшін «Сандық дыбыс» түймешігін () нұқыңыз.


- Дыбысты басқару жолағы:  
Құлаққапқа арналған дыбыс мәнін өзгерту үшін дыбысты басқару жолағын пайдаланыңыз.
- Дыбысты бастапқы қалпына келтіру түймешігі:  
Құлаққап дыбысының мәнін әдепкі баптауына келтіру үшін «Бастапқы қалпына келтіру» түймешігін нұқыңыз.

### 2.1.5 Дыбыс жүйесі күйінің жолағы

CPL параметрі дыбыс жүйесінің күйін көрсететін күй жолағын ұсынады.

- Аналогтық арна – аналогтық дыбыс қуатының дыбыс жүйесіндегі күйін көрсетеді.

### 2.1.6 S/PDIF сигнал қуаты – S/PDIF сигнал қуатының қосқышы

USB бірнеше арналы дыбыстық құрылғы сандық дыбыс сигналына қолдау көрсетеді. Оны қосу үшін «S/PDIF қосу түймешігін» () нұқыңыз.

- Сандық дыбыс 48 КГц – 48 КГц 2CH сандық PCM деректер сигналы.

## 2.2 «Миксер» бетінің функциясымен таныстыру

Құрылымындағы миксер дыбыс деңгейін / жазу / бақылау (А-А жолы) әрекеттерін бақылайды.

### 2.2.1 Ойнату және А-А жолының миксері

#### 1. Ойнату теңшелімі:

Үндеткіш немесе құлаққап құрылғысын көрсетеді.

#### 2. Максималды қуат өлшегіші:

Дыбыс сигналының лездік деңгейін көрсетеді.

### 3. Дыбысты басқару:

Дыбыс деңгейін немесе А-А жолының дыбысын орнатыңыз.

### 4. Дыбыссыз режимді/ дыбыссыз режимнен шығаруды басқару:

Дыбыссыз режимді/дыбыссыз режимнен шығаруды таңдаңыз.

Дыбыссыз режим – түймешігі жанбайды .

Дыбыссыз режимнен шығару – түймешігі жанады .

## 2.2.2 Жазу миксері

### 1. Қосулы жазу құрылғысы:

Жазу қорының құрылғысын көрсетеді.

### 2. Дыбысты басқару тетігі:

Жекелеген жазу құрылғысындағы дыбысты басқарады.


### 3. Жазу құрылғысының селекторы:

Жазу көзін бекіту үшін селекторды нұқыңыз.

Таңдау мүмкін емес – түймешігі жанбайды .

Таңдауға болады – түймешігі жанады .

### 4. Микрофон қуатын арттыру түймешігі:

Mic-Boost түймешігін нұқыңыз , содан кейін микрофонның дыбысын көбейту үшін Mic-boost элементін таңдаңыз.

## 2.2.3 Ойнату құрылғысымен таныстыру

Осы панельде дыбысты бақылауға арналған дыбыс деңгейін реттеу, дыбысты өшіру және дыбыс деңгейін азайту сияқты бірнеше параметр бар.

### 1. Сандық сигнал:

Дыбысты басқару тетігі әдепкі құрылғы болып табылатын ойнату құрылғысының жұмысын реттей алады.

(Ойнатуға арналған әдепкі құрылғыны орнату мақсатында дыбыс қасиеттері бетін ашу үшін жүйе науасындағы USB дыбысы науасының белгішесіндегі оң жақ түймешікті нұқып, «мультимедия қасиеттері» параметрін нұқыңыз.

Әдепкі құрылғы «үндеткіштер» болған кезде, «сандық сигнал қуатының» дыбыстық жолағы «үндеткіштердің» дыбыс деңгейін реттей алады.

Әдепкі құрылғы «сандық сигнал қуаты» болған кезде, «сандық сигнал қуатының» дыбыстық жолағы «сандық сигнал қуаты» құрылғысына арналған дыбыс деңгейін реттей алады.

### 2. Үндеткіштер:

«Үндеткіштер» құрылғысының дыбыс деңгейін бақылайды.


### 3. Микрофон:

«Microphone-in» құрылғысын (А-А жолын) бақылайды. А-А жолы Microphone-in to Speaker-Out аналогтық тізбек жолын білдіреді.

### 2.2.4 Жазу құрылғысымен таныстыру

Осы панельде дыбысты бақылауға арналған дыбыс деңгейін реттеу және әдепкі жазу құрылғысын таңдау сияқты бірнеше параметр бар.

Микрофон:

«Микрофон» құрылғысының дыбыс деңгейі үшін микрофонды қосыңыз және әдепкі құрылғы ретінде  тандап, дыбысты жазуды бастаңыз.

### 2.3 «Әсер» бетінің функциясымен таныстыру

Осы беттегі мүмкіндіктер әртүрді дыбыс әсерлерін ұсынады.

- Жұмыс жасау ортасы

Дыбысты кері серпілту және ревербация арқылы орындалатын функциялар имитациясы үшін «жұмыс жасау ортасының түймешігі» немесе «жұмыс жасау ортасының тізімі» параметрін таңдаңыз.

- Жұмыс жасау ортасының өлшемі

«Жұмыс жасау ортасының өлшемі түймешігін» үлкендеу немесе кішілеу кеңістік (әдепкісі орташа) жасау үшін өзгертуге болады. Кеңістіктің өзгергенін сезесіз.

- Эквалайзер (EQ) 10-жолағы

Тиісті түрде эквалайзер үшін жасалған алдын-ала орнатылған режимді таңдаңыз. Төмен жиілікті дыбыс, діріл, тікелей эфир, рок, джаз және т.б. сияқты 12 алдын-ала орнатылған режим бар.

Әр жолақ үшін күшейту коэффициентін өзгертуге және келесі бетте ат тағайындауға болады. . .

### 2.4 «Караоке және сиқырлы дауысТМ» бетінің функциясымен таныстыру

Бұл функциялар дыбыстың қалай өңделетінін сезуге мүмкіндік береді. .

1. Дауысты өңдеуді қосу үшін «ON» түймешігін нұқыңыз.
2. Барлық баптауларды әдепкі дыбыс деңгейіне қайтару үшін «Қалпына келтіру» түймешігін нұқыңыз.
3. Сиқырлы дауыс функциясының аумағы – «микрофон жаңғырығы» және «сиқырлы дауыс» функцияларын ұсынады. (2.4.1 тарауын қараңыз)
4. Караоке функциясының аумағы - «пернемен ауыстыру» және «дауысты алып тастау» функцияларын ұсынады. (2.4.2 тарауын қараңыз)

#### 2.4.1 Сиқырлы дауыс аумағы

1. Микрофон жаңғырығы:

Ән айтқан кезде, әннің әдемі шығуы үшін дауысты жаңғырту әсері қажет болуы мүмкін. Осы әсерге қол жеткізу үшін «микрофон жаңғырығын» таңдауға және жаңғырық дыбысының көлемін реттеуге болады.

Ауқымы -12дБ мен +12дБ арасында болады.

Функцияны алғаш рет қосқан кезде, драйвер жазу көзі ретінде микрофонның кіріс сигналын таңдайды.

Осы терезені келесідей жабу үшін «ОК» жазуын нұқыңыз.

2. Сиқырлы дауыс:

Достарыңызбен Messenger, VOIP, желідегі ойын қолданбалары арқылы сөйлескен кезде, қызық үшін төмен сырғып түсетін мәзірдегі «Magic VoiceТМ» әсерлерін пайдалануға болады. Бір мезетте тек бір

дауыс түрін таңдауға болады.

«Magic Voice™» таңдалған кезде, сызба келесідей көрсетіледі. Бес нұсқа бар: Әдепкі (еш әсер жоқ), құбыжық, анимациялық, ер адам және әйел адам мәнерлері.

#### **2.4.2 Караоке функциясының аумағы**

1. Пернемен ауыстыру:

Дауыс ырғағына қолайлы болуы үшін караоке VCD немесе әуен үшін пернемен ауыстыру мүмкіндігін қосуға болады. Ауқымы -4 пен +4 жартылай тондар.

2. Дауысты алып тастау:

Егер әуен көзінде алғашқы әншінің дауысы бар болса, оны алып тастау үшін «дауысты алып тастау» функциясын пайдаланып көріңіз (0~100).

Алайда, бұл әсер әрдайым жұмыс істей бермейді, себебі ән көзінің жазылу әдісіне байланысты болады. Әдетте, әнші даусы жоқ караоке VCD немесе ықшам дискі үшін мұның қажеті жоқ.

#### **2.5 «Мәлімет» бетімен таныстыру**

Бұл бет драйвер мәліметін және технологиялардың сауда белгісі таңбасын жазып қояды.

Жабдық/бағдарлама мәліметін және заңға қатысты анықтамаларды да осы жерден алуға болады.

1. Сауда белгісінің таңбасын орналастыру.

2. Жүйе науасы параметрінде дыбысты теңшеу белгішесін көрсету.

3. Жабдық және бағдарламаға қатысты мәлімет.

4. Басқару панелінің нұсқасы. (Нұсқа 2.0.01.05)

5. Genius веб торабы. ([URL:www.geniusnet.com](http://www.geniusnet.com))

#### **2.6 «Науа белгішесі» функциясымен таныстыру**

«CPL науасы белгішесінің функциялар тізімін» жүйе науасы белгішесіндегі оң жақ түймешікті нұқу арқылы ашыңыз.

1. Ашу:

USB дыбыс бағдарламасының CPL қалпына келтіру үшін «ашу» пәрменін нұқыңыз.

2. Дыбыс деңгейінің миксері:

Үндеткіштердің және өзге дыбыс құрылғыларының немесе бағдарламаларының дыбысын осы дыбыс миксері арқылы бөлек бақылағыңыз келсе Windows дыбыс деңгейінің миксерін ашу үшін «дыбыс деңгейін басқару тетігін» нұқыңыз.

3. Windows мультимедия ойнатқышы:

Microsoft Windows мультимедия ойнатқышын ашу үшін «Windows мультимедия ойнатқышын» нұқыңыз.

4. Дыбысты жазу құралы:

CM101 микрофонға қолдау көрсетпейтініне байланысты, «дыбысты жазу құралын» нұқыған кезде қалқымалы хабар төмендегідей пайда болады.

5. Мультимедия қасиеттері:

Қасиеттер бетінен жұмыстық таңдау жиілігін және разряд жылдамдығын таңдау үшін Windows мультимедия қасиеттерін ашыңыз.

- Қайта ойнату

1. «Үндеткіштер» құрылғысын таңдап, «қасиеттер» түймешігін нұқыңыз.
2. «Қосымша» атты тегті нұқып, қосымша бетке өтіңіз және төменде көрсетілгендей әдепкі пішімге қолдау көрсететін тізімді ашу үшін төмен сырғитын тізімді нұқыңыз.
3. «Сандық сигнал қуаты» құрылғысына немесе өзге ойнату құрылғыларына арналған таңдау жиілігі мен разряд жылдамдығын өзгерту үшін келесі әрекеттерді орындаңыз.

- Жазу

1. Микрофон құрылғысын таңдаңыз және «қасиеттер» түймешігін нұқыңыз.
2. «Қосымша» атты тегті нұқып, қосымша бетке өтіңіз және төменде көрсетілгендей әдепкі пішімге қолдау көрсететін тізімді ашу үшін төмен сырғитын тізімді нұқыңыз.
3. Өзге жазу құрылғыларына арналған таңдау жиілігі мен разряд жылдамдығын өзгерту үшін келесі әрекеттерді орындаңыз.

6. Шығу:

Жүйе науасынан белгіше науасын алып тастау үшін «шығу» пәрменін нұқыңыз.